



ที่ LMJG/SET/2016/10

วันที่ 11 สิงหาคม 2559

เรื่อง แจ้งมติที่ประชุมคณะกรรมการครั้งที่ 3/2559 อนุมัติการทำคำเสนอซื้อหุ้นบางส่วน
ของบริษัทสยามฟิวเจอร์ ดีเวลอปเม้นท์ จำกัด (มหาชน) (Voluntary Partial Tender Offer)

เรียน กรรมการและผู้จัดการ

ตลาดหลักทรัพย์แห่งประเทศไทย

สิ่งที่ส่งมาด้วย สารสนเทศรายการได้มาซึ่งสินทรัพย์เกี่ยวกับการเข้าลงทุนซื้อหุ้นสามัญ
ในบริษัท สยามฟิวเจอร์ ดีเวลอปเม้นท์ จำกัด (มหาชน)

ด้วยที่ประชุมคณะกรรมการของ บริษัท เมเจอร์ ซินีเพล็กซ์ กรุ๊ป จำกัด (มหาชน) (“บริษัท”) ครั้งที่ 3/2559 ประชุมเมื่อวันที่ 11 สิงหาคม 2559 ได้มีมติอนุมัติให้บริษัททำคำเสนอซื้อหุ้นบางส่วน (Voluntary Partial Tender Offer) ของบริษัท สยามฟิวเจอร์ ดีเวลอปเม้นท์ จำกัด (มหาชน) (“SF”) จำนวนไม่เกิน 428,346,412 หุ้น หรือคิดเป็นไม่เกินร้อยละ 24.11 ของหุ้นที่จำหน่ายแล้วทั้งหมดของ SF ในราคาหุ้นละ 6.20 บาท โดยในกรณีที่มีผู้แสดงเจตนาเสนอขายหุ้นของ SF มากกว่าร้อยละ 24.11 ตามที่บริษัทเสนอซื้อ บริษัทจะใช้วิธีการจัดสรรตามสัดส่วนของจำนวนหุ้นที่มีผู้แสดงเจตนาเสนอขาย (Pro-rata Basis) ในกรณีนี้ บริษัทจะดำเนินการยื่นหนังสือแจ้งการเข้าทำคำเสนอซื้อหุ้นบางส่วนต่อ SF ในวันที่ 11 สิงหาคม 2559

อย่างไรก็ตาม การทำคำเสนอซื้อหุ้นบางส่วนข้างต้นอยู่ภายใต้เงื่อนไขว่า SF ต้องได้รับมติอนุมัติจากที่ประชุมผู้ถือหุ้นของ SF ให้บริษัททำคำเสนอซื้อหุ้นบางส่วน และบริษัทต้องได้รับการผ่อนผันการทำคำเสนอซื้อหุ้นบางส่วนของ SF โดยได้รับยกเว้นไม่ต้องทำคำเสนอซื้อหลักทรัพย์ทั้งหมดของ SF จากสำนักงานคณะกรรมการกำกับหลักทรัพย์และตลาดหลักทรัพย์

ทั้งนี้ การเข้าทำรายการข้างต้นถือเป็นการได้มาซึ่งสินทรัพย์ของบริษัทจดทะเบียน ตามประกาศคณะกรรมการกำกับตลาดทุน ที่ ทจ. 20/2551 เรื่องหลักเกณฑ์ในการทำรายการที่มีนัยสำคัญที่เข้าข่ายเป็นการได้มาหรือจำหน่ายไปซึ่งสินทรัพย์ และประกาศของตลาดหลักทรัพย์แห่งประเทศไทย เรื่อง การเปิดเผยข้อมูลและการปฏิบัติกรของบริษัทจดทะเบียนในการได้มาหรือจำหน่ายไปซึ่งสินทรัพย์ พ.ศ. 2547 (“ประกาศรายการได้มา-จำหน่ายไป”) ซึ่งเมื่อคำนวณขนาดรายการได้มาซึ่งสินทรัพย์ดังกล่าวแล้วคิดเป็นร้อยละ 31.11 ของสินทรัพย์สุทธิของบริษัทฯ และหากนับรวมขนาดรายการได้มาที่เกิดขึ้นในช่วงระหว่าง 6 เดือนก่อนวันที่มีการตกลงเข้าทำรายการครั้งนี้จะมีขนาดรายการรวมเท่ากับร้อยละ 32.27 ของสินทรัพย์สุทธิของบริษัทฯ เข้าข่ายรายการประเภทที่ 2 ตามประกาศรายการได้มา-จำหน่ายไป รายละเอียดเกี่ยวกับการเข้าทำรายการปรากฏตามสารสนเทศรายการได้มาซึ่งสินทรัพย์เกี่ยวกับการเข้าลงทุนซื้อหุ้นสามัญใน SF แนบมาพร้อมนี้

MAJOR CINEPLEX GROUP PUBLIC COMPANY LIMITED.

Registration No. 0107545000047

1839, 1839/1-6 Phaholyothin Rd., Ladyao, Jatuchak, Bangkok 10900 Tel: 0-2511-5427-36 www.majorcineplex.com



นอกจากนี้ ที่ประชุมคณะกรรมการบริษัทได้มีมติแต่งตั้ง บริษัทหลักทรัพย์ บัวหลวง จำกัด (มหาชน) เป็นที่ปรึกษาทางการเงินของบริษัทในการทำคำเสนอซื้อหุ้นบางส่วนของ SF ข้างต้น

ขอแสดงความนับถือ

(นางสาวฐิตาภัสร์ อิศราพรพัฒน์)

เลขานุการบริษัท

สารสนเทศเกี่ยวกับการทำคำเสนอซื้อหุ้นสามัญบางส่วน (Voluntary Partial Tender Offer)
ของ บริษัท สยามฟิวเจอร์ ดีเวลอปเม้นท์ จำกัด (มหาชน)
สารสนเทศตามบัญชี 1

1. วัน เดือน ปี ที่เกิดรายการ

บริษัท เมเจอร์ ซินีเพล็กซ์ กรุ๊ป จำกัด (มหาชน) (“บริษัท”) จะทำคำเสนอซื้อหุ้นสามัญบางส่วน (Voluntary Partial Tender Offer) ของบริษัท สยามฟิวเจอร์ ดีเวลอปเม้นท์ จำกัด (มหาชน) (“SF”) จำนวนไม่เกิน 428,346,412 หุ้น หรือคิดเป็นไม่เกินร้อยละ 24.11 ของหุ้นที่จำหน่ายแล้วทั้งหมดของ SF ในราคาหุ้นละ 6.20 บาท ภายหลังจากที่ได้รับอนุมัติจากที่ประชุมผู้ถือหุ้นของ SF และอยู่ภายใต้เงื่อนไขที่ระบุไว้ในข้อ 11 เงื่อนไขการเข้าทำรายการ ทั้งนี้ บริษัทคาดว่าจะสามารถดำเนินการตามขั้นตอนต่างๆให้แล้วเสร็จได้ภายในไตรมาสที่ 4 ของปี 2559

2. คู่สัญญาที่เกี่ยวข้องและความสัมพันธ์กับบริษัท

- ผู้ซื้อ : บริษัท
- ผู้ขาย : ผู้ถือหุ้นของ SF
- ความสัมพันธ์กับบริษัท :
 1. บริษัทเป็นผู้ถือหุ้นใหญ่ใน SF โดย ณ วันที่ 11 สิงหาคม 2559 บริษัทถือหุ้นใน SF รวมกันทั้งสิ้น 442,191,283 หุ้น หรือคิดเป็นร้อยละ 24.89 ของจำนวนหุ้นที่จำหน่ายได้แล้วทั้งหมดของ SF
 2. กรรมการและผู้บริหารของบริษัทเป็นกรรมการของ SF โดยมีรายละเอียดดังนี้

ชื่อ-นามสกุล	ตำแหน่งในบริษัท	ตำแหน่งใน SF
1. นายวิชา พูลวรลักษณ์	กรรมการ/ประธานเจ้าหน้าที่บริหาร	กรรมการ
2. นายวีรวัฒน์ องค์กรวิญญู	รองประธานกรรมการ	กรรมการ
3. นายชัย จรุงธนาภิบาล	กรรมการอิสระ/ประธานกรรมการตรวจสอบ	กรรมการอิสระ
4. นางสาวลลิตาภัทร์ อิศราพรพัฒน์	รองประธานเจ้าหน้าที่บริหารสายการเงินและบัญชี/เลขานุการบริษัท	กรรมการ

ที่มา : SETSMART ณ วันที่ 11 สิงหาคม 2559

3. ลักษณะทั่วไปของรายการ

บริษัทมีความประสงค์ที่จะทำคำเสนอซื้อหุ้นสามัญบางส่วน (Voluntary Partial Tender Offer) ของ SF จากผู้ถือหุ้น SF ในจำนวนไม่เกินกว่า 428,346,412 หุ้น (หรือคิดเป็นไม่เกินร้อยละ 24.11 ของหุ้นที่จำหน่ายแล้วทั้งหมดของ SF) มูลค่าที่ตราไว้หุ้นละ 1.00 บาท ในราคาหุ้นละ 6.20 บาท ทั้งนี้ หากมีผู้ถือหุ้นแสดงเจตนาเสนอขายหุ้น SF มากกว่าจำนวน 428,346,412 หุ้น บริษัทจะรับซื้อหุ้นเพียงจำนวนไม่เกิน 428,346,412 หุ้น โดยจะจัดสรรการซื้อหุ้นดังกล่าวตามสัดส่วนของจำนวนหุ้นที่มีผู้แสดงเจตนาเสนอขาย (Pro-Rate Basis) และจะดำเนินการชำระค่าหุ้นสามัญดังกล่าวเป็นเงินสด

ทั้งนี้ การเข้าทำรายการข้างต้นถือเป็นการได้มาซึ่งสินทรัพย์ของบริษัทจดทะเบียน ตามประกาศคณะกรรมการกำกับตลาดทุน ที่ ทจ. 20/2551 เรื่องหลักเกณฑ์ในการทำรายการที่มีนัยสำคัญที่เข้าข่ายเป็นการได้มาหรือจำหน่ายไปซึ่งสินทรัพย์ และประกาศของตลาดหลักทรัพย์แห่งประเทศไทย เรื่อง การเปิดเผยข้อมูลและการปฏิบัติการของบริษัทจดทะเบียนในการได้มาหรือจำหน่ายไปซึ่งสินทรัพย์ พ.ศ. 2547 (“ประกาศรายการได้มา-จำหน่ายไป”) ซึ่งเมื่อคำนวณขนาดรายการได้มาซึ่งสินทรัพย์ดังกล่าว โดยมีขนาดรายการตาม

เกณฑ์มูลค่าสินทรัพย์สุทธิ เท่ากับร้อยละ 31.11 ของ สินทรัพย์สุทธิของบริษัท และหากนับรวมขนาดรายการ ได้มาที่เกิดขึ้นในช่วงระหว่าง 6 เดือนก่อนวันที่มีการตกลงเข้าทำรายการครั้งนี้จะมีขนาดรายการรวมเท่ากับ ร้อยละ 32.27 เข้าข่ายรายการประเภทที่ 2 ที่มีขนาดรายการเกินร้อยละ 15 แต่ไม่เกินร้อยละ 50 โดยบริษัทมี หน้าที่จะต้องเปิดเผยสารสนเทศต่อตลาดหลักทรัพย์แห่งประเทศไทย และจัดทำสารสนเทศเพื่อจัดส่งให้กับผู้ ถือหุ้นของบริษัทภายใน 21 วันนับตั้งแต่วันที่เปิดเผยรายการต่อตลาดหลักทรัพย์แห่งประเทศไทย โดยมี รายละเอียดการคำนวณขนาดรายการอ้างอิงตามงบการเงินไตรมาส 2 ปี 2559 สิ้นสุดวันที่ 30 มิถุนายน 2559 ดังนี้

$$\begin{aligned}
 \text{วิธีที่ 1} \quad & \text{เกณฑ์มูลค่าสินทรัพย์สุทธิ (หน่วย : ล้านบาท)} \\
 & = \frac{\text{สัดส่วนการถือหุ้น} \times \text{มูลค่าสินทรัพย์ที่มีตัวตนสุทธิของ SF} \times 100}{\text{มูลค่าสินทรัพย์ที่มีตัวตนสุทธิของบริษัท}} \\
 & = \frac{24.11\% \times 8,351.47 \times 100}{6,473.10} \\
 & = 31.11\%
 \end{aligned}$$

$$\begin{aligned}
 \text{วิธีที่ 2} \quad & \text{เกณฑ์กำไรสุทธิ (หน่วย : ล้านบาท)} \\
 & = \frac{\text{สัดส่วนการถือหุ้น} \times \text{กำไรสุทธิของ SF} \times 100}{\text{กำไรสุทธิของบริษัท}} \\
 & = \frac{24.11\% \times 1,527.34 \times 100}{1,251.92} \\
 & = 29.41\%
 \end{aligned}$$

$$\begin{aligned}
 \text{วิธีที่ 3} \quad & \text{เกณฑ์มูลค่ารวมของสิ่งตอบแทน (หน่วย : ล้านบาท)} \\
 & = \frac{\text{มูลค่ารวมของสิ่งตอบแทนที่จ่ายชำระ} \times 100}{\text{สินทรัพย์รวมของบริษัท}} \\
 & = \frac{2,655.75 \times 100}{14,529.03} \\
 & = 18.28\%
 \end{aligned}$$

$$\begin{aligned}
 \text{วิธีที่ 4} \quad & \text{เกณฑ์มูลค่าของหลักทรัพย์} \\
 & \text{-ไม่มี-}
 \end{aligned}$$

4. รายละเอียดของสินทรัพย์ที่ได้มา

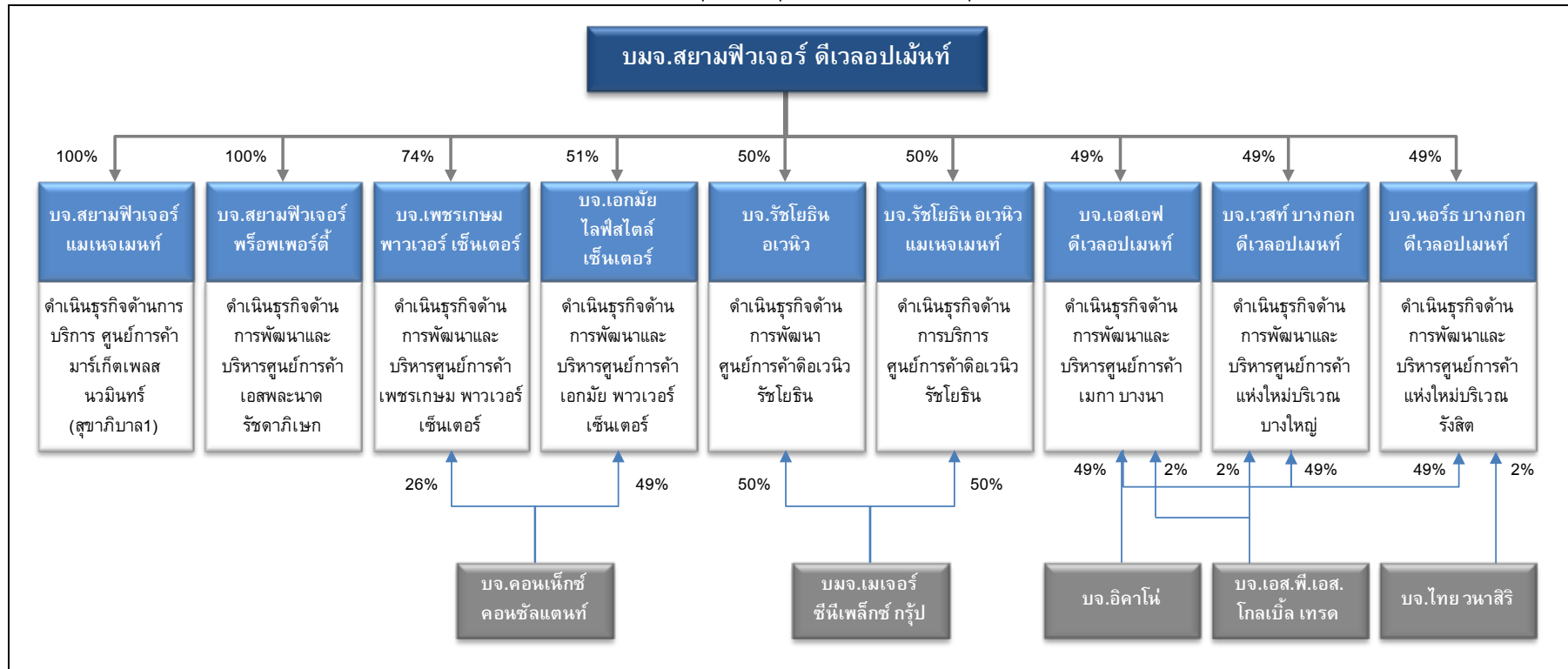
4.1 ข้อมูลทั่วไปของ SF

ชื่อบริษัท	: บริษัท สยามฟิวเจอร์ ดีเวลอปเมนต์ จำกัด (มหาชน)
ที่ตั้งบริษัท	: อาคารศูนย์การค้า เอสพลานาด รัชดาภิเษก, 99 ถนน รัชดาภิเษก แขวงดินแดง เขตดินแดง กรุงเทพฯ
ตลาดหลักทรัพย์	: ตลาดหลักทรัพย์แห่งประเทศไทย (SET)
กลุ่มอุตสาหกรรม	: อสังหาริมทรัพย์และก่อสร้าง
ประเภทธุรกิจ	: พัฒนาอสังหาริมทรัพย์

มูลค่าที่ตราไว้ : 1.00 บาท
ทุนจดทะเบียน ณ วันที่ 30 มิถุนายน 2559 : 1,776,618,036 บาท
ทุนชำระแล้ว ณ วันที่ 30 มิถุนายน 2559 : 1,776,607,541 บาท
เว็บไซต์ : <http://www.siamfuture.com>

4.2 ข้อมูลทั่วไปของบริษัทในเครือ SF

โครงสร้างการถือหุ้นของกลุ่ม SF ณ วันที่ 30 มิถุนายน 2559



ที่มา : งบการเงิน ของ SF

4.3 ฐานะการเงินและผลการดำเนินงาน SF

หน่วย : ล้านบาท

ฐานะการเงินและผลการดำเนินงาน	ปี 2556	ปี 2557	ปี 2558	6 เดือนแรกของปี 2559 สิ้นสุด ณ วันที่ 30 มิ.ย. 2559
สินทรัพย์รวม	12,002.86	12,460.15	14,422.08	14,634.57
หนี้สินรวม	5,572.50	5,313.76	5,516.08	5,455.74
ส่วนของผู้ถือหุ้น	6,044.94	6,728.94	8,103.60	9,178.82
รายได้จากการขายและหรือการให้บริการ	1,306.69	1,340.60	1,365.55	691.81
ต้นทุนจากการขายและหรือการให้บริการ	566.88	563.47	537.52	267.25
กำไรขั้นต้น	739.81	777.13	828.03	424.56
กำไร (ขาดทุน) สุทธิ	511.86	700.23	1,407.83	529.62

ที่มา : งบการเงินของ SF

4.4 โครงสร้างผู้ถือหุ้น

รายชื่อผู้ถือหุ้นรายใหญ่ 10 อันดับแรก ณ วันที่ 4 เมษายน 2559

รายชื่อผู้ถือหุ้นรายใหญ่	จำนวนหุ้น	%
1. บริษัท เมเจอร์ ซินีเพล็กซ์ กรุ๊ป จำกัด (มหาชน)	429,550,483	24.18
2. LUCKY SECURITIES, INC.	143,661,366	8.09
3. นายนพพร วิฑูรชาติ	109,357,561	6.16
4. นายพงศ์กิจ สุทรพงศ์	102,345,154	5.76
5. MORGAN STANLEY & CO. INTERNATIONAL PLC	59,000,000	3.32
6. น.ส.อาทิตย์ยา จันทระประภา	42,308,886	2.38
7. กองทุนเปิด เค 20 ซีเล็คท์หุ้นระยะยาวปันผล	41,249,720	2.32
8. บริษัท ไทยเอ็นวีดีอาร์ จำกัด	37,089,062	2.09
9. นางเกศินี วิฑูรชาติ	32,354,522	1.82
10. นางสุพรรณ วิฑูรชาติ	26,365,317	1.48
รวม	996,916,754	57.60

ที่มา : ตลาดหลักทรัพย์แห่งประเทศไทย

4.5 โครงสร้างกรรมการ ณ วันที่ 30 มิถุนายน 2559

รายชื่อ	ตำแหน่ง
1. นาย อรรถพร จันทรประภา	ประธานกรรมการบริษัท
2. นาย พงศ์กิจ สุทธพงศ์	รองประธานกรรมการ
3. นาย นพพร วิฑูรชาติ	ประธานกรรมการบริหาร/กรรมการ
4. นาย สมนึก พจน์เกษมสิน	กรรมการผู้จัดการ/กรรมการ
5. นาย กิตติพันธ์ ส้ารวจรวมผล	กรรมการ
6. นาย วิชา พูลวรลักษณ์	กรรมการ
7. นาย วีรวัฒน์ องค์กรวิภูฏี	กรรมการ
8. น.ส. จูติภัสร์ อิศราพรพัฒน์	กรรมการ
9. นาย ชัย จรุงธนาภิบาล	กรรมการอิสระ
10. นาง นันทิยา มนตรีวัต	กรรมการอิสระ/ประธานกรรมการตรวจสอบ
11. นาย เดช บุณสุข	กรรมการอิสระ/กรรมการตรวจสอบ
12. นาง สไบทิพย์ สุนทรส	กรรมการอิสระ/กรรมการตรวจสอบ

ที่มา : SETSMART

5. มูลค่ารวมของสิ่งตอบแทนและเงื่อนไขการชำระเงิน

บริษัทมีความประสงค์จะทำคำเสนอซื้อหุ้นสามัญบางส่วน (Voluntary Partial Tender Offer) ของ SF จากผู้ถือหุ้นของ SF ในจำนวนไม่เกินกว่า 428,346,412 หุ้น ในราคาหุ้นละ 6.20 บาท ซึ่งเป็นราคาที่บริษัทเห็นว่าเหมาะสมต่อการลงทุน โดยบริษัทจะชำระเงินดังกล่าวเป็นเงินสด ภายหลังจากวันครบกำหนดระยะเวลารับซื้อหุ้นสามัญบางส่วนของ SF ซึ่งเป็นไปตามหลักเกณฑ์และภายในระยะเวลาที่กฎหมายกำหนด ทั้งนี้ขึ้นอยู่กับความสำเร็จของเงื่อนไขที่กำหนดไว้ในข้อ 11

6. มูลค่าของสินทรัพย์ที่ซื้อ

มูลค่าหุ้นสามัญของ SF ที่ได้มาโดยการทำคำเสนอซื้อหุ้นสามัญบางส่วน (Voluntary Partial Tender Offer) จำนวนหุ้นไม่เกินกว่า 428,346,412 หุ้น ในราคาหุ้นละ 6.20 บาท คิดเป็นมูลค่ารวมทั้งสิ้น 2,655,747,754.40 บาท

7. เกณฑ์ที่ใช้ในการกำหนดมูลค่าสิ่งตอบแทน

เกณฑ์ที่ใช้ในการกำหนดมูลค่าสิ่งตอบแทน ในการกำหนดมูลค่าหุ้นของ SF ในอัตราหุ้นละ 6.20 บาท นั้นมาจากวิธีเปรียบเทียบราคาตลาดถ่วงเฉลี่ยถ่วงน้ำหนักของหุ้นสามัญในอดีต (Historical Volume-Weighted Average Price) ซึ่งเป็นวิธีที่คำนึงถึงราคาตลาดและปริมาณการซื้อขายของหุ้นสามัญของ SF โดยราคาดังกล่าวสูงกว่า ราคาตลาดถ่วงเฉลี่ยถ่วงน้ำหนักของหุ้นสามัญของ SF ย้อนหลังในช่วง 7 -15 วันทำการ ก่อนวันที่คณะกรรมการบริษัทมีมติให้ทำคำเสนอซื้อหุ้นบางส่วนอยู่ประมาณร้อยละ 0.78

8. ผลประโยชน์ที่บริษัทคาดว่าจะได้รับ

การทำคำเสนอซื้อหุ้นสามัญบางส่วน (Voluntary Partial Tender Offer) ของบริษัทในครั้งนี้มีวัตถุประสงค์เพื่อเพิ่มการลงทุนใน SF และเป็นการลงทุนระยะยาว ซึ่งถือเป็นกลยุทธ์สำคัญของบริษัทในการขยายธุรกิจให้มีความหลากหลาย เพื่อให้ได้รับผลตอบแทนจากการดำเนินธุรกิจและผลประกอบการของ SF ในอนาคต นอกจากนี้ บริษัทได้รับประโยชน์จากเข้าถือหุ้นในสัดส่วนที่มากกว่าร้อยละ 25 เช่น การลงมติเพื่อพิจารณาภาวะที่สำคัญที่ต้องได้รับเสียงสนับสนุนจากผู้ถือหุ้นด้วยคะแนนเสียงที่ไม่น้อยกว่าร้อยละ 75 เช่น การเพิ่มทุน การลดทุน เป็นต้น

9. ผลกระทบต่อกิจการและผู้ถือหุ้นจากการดำเนินกิจการและนโยบายการบริหารจัดการภายหลังการทำรายการ

บริษัทไม่มีแผนที่จะเปลี่ยนแปลงวัตถุประสงค์ในการประกอบธุรกิจ นโยบายการดำเนินธุรกิจ แผนประกอบธุรกิจ และจะให้การสนับสนุนการดำเนินงานของผู้บริหารเดิม รวมถึงจะไม่ส่งตัวแทนเข้าร่วมเป็นคณะกรรมการบริษัทเพิ่มเติม ในการนี้บริษัทไม่มีความประสงค์จะเปลี่ยนแปลงนโยบายจ่ายเงินปันผลของ SF แต่อย่างใด รวมทั้งบริษัทไม่มีความประสงค์ที่จะดำเนินการเพิกถอน SF ออกจากการเป็นบริษัทจดทะเบียนในตลาดหลักทรัพย์แห่งประเทศไทย เว้นแต่กรณีที่ บริษัทมีหน้าที่ต้องปฏิบัติตามกฎหมาย หลักเกณฑ์ และกฎระเบียบที่เกี่ยวข้องและมีผลบังคับในขณะนั้น

10. แหล่งเงินทุนที่ใช้ในการซื้อสินทรัพย์

เงินทุนที่บริษัทจะต้องใช้สำหรับการเสนอซื้อหุ้นสามัญบางส่วน (Voluntary Partial Tender Offer) ของ SF ตามคำเสนอซื้อครั้งนี้ เท่ากับ 2,655,747,754.40 บาท (สองพันหกร้อยห้าสิบล้านเจ็ดแสนสี่หมื่นเจ็ดพันเจ็ดร้อยห้าสิบบาทสี่สิบสตางค์) โดยแหล่งเงินทุนส่วนใหญ่ที่ใช้ จะมาจากเงินทุนหมุนเวียนของบริษัทและวงเงินสินเชื่อที่บริษัทมีกับธนาคารพาณิชย์หลายแห่ง โดยบริษัทได้รับหนังสือรับรองแหล่งเงินทุนจากสถาบันการเงินสำหรับการเสนอซื้อหลักทรัพย์เพื่อใช้ประกอบการทำคำเสนอซื้อหลักทรัพย์ในครั้งนี้

11. เงื่อนไขการเข้าทำรายการ

บริษัทจะทำคำเสนอซื้อหุ้นสามัญบางส่วนของ SF ในครั้งนี้ได้ก็ต่อเมื่อบริษัทได้ปฏิบัติตามเงื่อนไขต่อไปนี้ให้แล้วเสร็จทุกประการ

1. ที่ประชุมผู้ถือหุ้นของ SF อนุมัติให้บริษัททำคำเสนอซื้อหุ้นสามัญบางส่วน (Voluntary Partial Tender Offer) ของ SF
2. สำนักงานคณะกรรมการกำกับหลักทรัพย์และตลาดหลักทรัพย์ ผ่อนผันให้บริษัทสามารถทำคำเสนอซื้อหุ้นสามัญบางส่วน (Voluntary Partial Tender Offer) ของ SF ได้

หนึ่งในกรณีที่มีผู้ถือหุ้นแสดงเจตนาเสนอขายหุ้น SF ให้กับบริษัทมากกว่าจำนวน 428,346,412 หุ้น บริษัทจะรับซื้อหุ้น SF เพียงจำนวนไม่เกิน 428,346,412 หุ้น โดยจะจัดสรรการซื้อหุ้นดังกล่าวตามสัดส่วนของจำนวนหุ้นที่มีผู้แสดงเจตนาเสนอขาย (Pro-Rate Basis)

12. ความเห็นของคณะกรรมการบริษัทเกี่ยวกับการตกลงเข้าทำรายการ

คณะกรรมการบริษัทพิจารณาแล้วมีความเห็นว่า รายการได้มาซึ่งสินทรัพย์ของบริษัทดังกล่าว เป็นรายการที่เหมาะสมและเป็นประโยชน์ต่อบริษัทในอนาคต เนื่องจากการเข้าลงทุนใน SF ซึ่งเป็นธุรกิจพัฒนาอสังหาริมทรัพย์ จะเป็นส่วนช่วยสร้างรายได้และผลกำไรให้แก่บริษัทในระยะยาว ซึ่งส่งผลดีต่อการดำเนินงานของบริษัท รวมทั้งเป็นการกระจายความเสี่ยงให้กับบริษัทให้มีความหลากหลาย และราคาที่เสนอซื้อเป็นราคาที่เหมาะสมเป็นไปตามราคาตลาด คณะกรรมการบริษัทจึงมีมติเห็นชอบดำเนินการได้

13. ความเห็นของคณะกรรมการตรวจสอบและ/หรือกรรมการบริษัททุกท่านที่แตกต่างจากความเห็นของคณะกรรมการบริษัท

-ไม่มี-